

# Programa de Prevención Social de la Violencia y la Delincuencia del Municipio de Moroleón, Gto., 2018 - 2021.



*Las personas no pueden mejorar su calidad de vida si viven angustiadas y temerosas; si pierden su libertad de caminar por la calle o de sentarse en un parque; sin pasan el día mirando hacia atrás, esperando que les asalten en cualquier momento.*

Una de las principales demandas e inquietudes de la población es sin lugar a dudas, la de Seguridad Pública. La ciudadanía espera que el Estado (Federación, Estado, Municipio), pueda garantizar el derecho a vivir en paz, a transitar con tranquilidad en sus barrios y a la protección adecuada de las personas y sus familias. Es por ello, que hemos asumido este tema como una prioridad y debemos plantearnos nuevas metas que permitan mejorar las tareas de prevención y reducción del delito.

Los grados de inseguridad que vive nuestro país ha replanteado este concepto de seguridad, la discusión en los últimos tiempos se ha centrado en que ésta no es sólo cuestión de policías o armamento, sino de una mayor integración social que permita atacar las causas fundamentales que generan la inseguridad, reconstruyendo el tejido social que posibilita la convivencia ciudadana y el desarrollo de la comunidad.

Por lo tanto, mirar al fenómeno de la inseguridad desde todos sus ángulos, es fundamental para entender que sus causas se encuentran según algunos estudiosos del tema, principalmente en la desigualdad social; la falta de oportunidades educativas, laborales y el ingreso precario, han acrecentado los fenómenos delincuenciales y de violencia, lo cual genera la fractura en las sociedades y el deterioro del tejido social.

El Programa Municipal de Prevención Social de la Violencia y la Delincuencia se articula en torno a los ámbitos de planificación y ejecución desde lo local, la Prevención de la violencia y el delito, teniendo así un programa de evaluación adecuada de los distintos programas a implementar.

En este sentido, El Programa Municipal Prevención Social de la Violencia y la Delincuencia serán todas las acciones que mejoran la calidad de vida de la población de los Moroleoneses a través de la generación de oportunidades y proyectos de vida. La política de prevención social las dividiremos para propósitos de su aplicación en diversas vertientes, de las cuales se han establecido las siguientes:

1. LA PREVENCIÓN SITUACIONAL, que considera reducir los espacios y oportunidades de cometer actos delictivos a través del mejoramiento del ambiente urbano;
2. LA PREVENCIÓN COMUNITARIA, que busca la rehabilitación de las comunidades a través de la participación vecinal y las autoridades;
3. LA PREVENCIÓN PSICOSOCIAL, que brinda herramientas para proteger a la población en condiciones adversas como puede ser la violencia intrafamiliar, comunitaria, institucional o de género.
4. LA PREVISIÓN POLICIAL, que muestra todas las medidas que el gobierno implementará para deducir la incidencia delictiva.

### Federal

Constitución política de los estados unidos mexicanos, artículo 21, incisos, c) d)

Ley general para la prevención social de la violencia y la delincuencia, artículo 3 fracción III, IV, artículo 6, artículo 7, artículo 8, artículo 9, artículo 10, artículo 115 fracción II.

Ley general de acceso de las mujeres a una vida libre de violencia, artículo 2, artículo 3, artículo 4, artículo 8.

### Estatad

Constitución política para el estado de Guanajuato, artículo 117 fracciones I,

Ley orgánica para el estado de Guanajuato, artículo 76 fracción I, inciso b, artículo 77 fracción VI, artículo 236 y artículo 240.

Ley del sistema de seguridad pública del estado de Guanajuato, artículo 29, artículo 30, artículo 47 fracción I, X, XI, XII.

Ley para prevenir, atender y erradicar la violencia en el estado de Guanajuato, artículo 25, artículo 33.

### Municipal

Reglamento de la organización y funcionamiento de la administración pública del municipio de Moroleón, Guanajuato, artículo 39 fracción III.

## Diagnóstico.

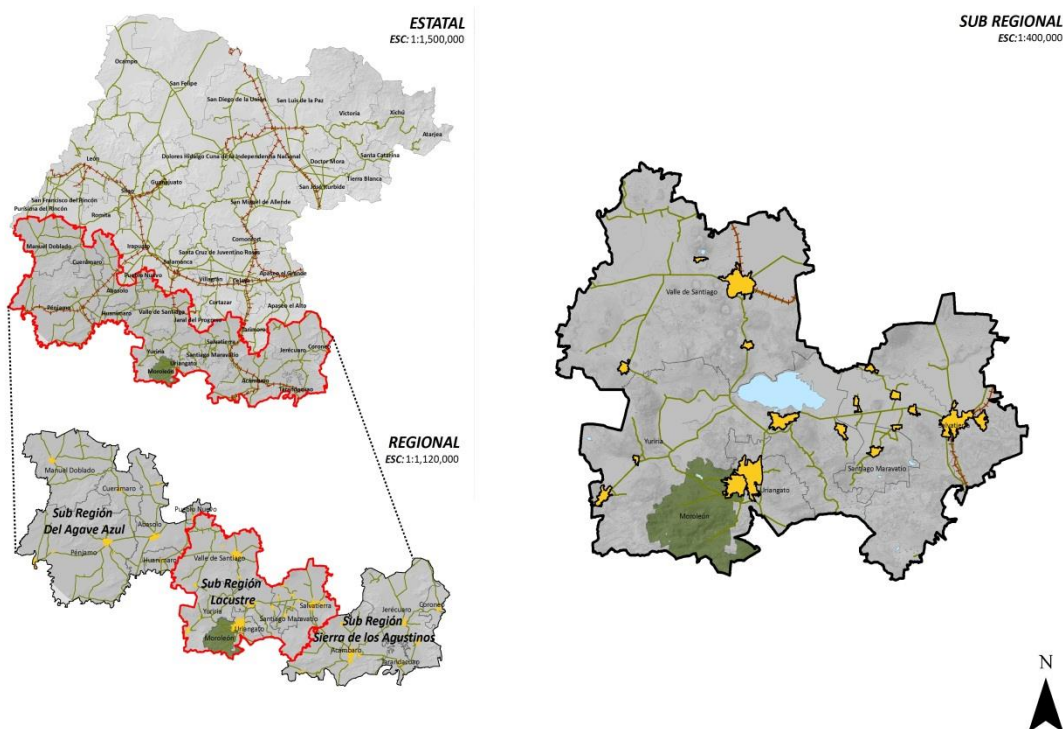
A continuación se describen las características sociales, urbanas, territoriales, ambientales que presenta el municipio de Moroleón, donde primero se plasman las tipologías generales del municipio, donde después se hace una identificación con el estado actual, para luego presentar el diagnóstico estratégico, que consistirá en un análisis más completo en donde se incorporan factores que afectan el desarrollo del municipio y se destapan las consecuencias reales de las afectaciones o fenómenos que causan las conductas antisociales, criminógenas, psicosociales y comunitarias, despejando así los más relevantes que puedan ser atacados de forma priorizada entendiendo así lo urgente de lo importante y que en sus efectos de actuación, puedan solucionarse, erradicarse o minimizar los problemas que se hayan identificado.

### INFORMACIÓN GENERAL DEL MUNICIPIO DE MOROLEÓN.

#### LOCALIZACIÓN GEOGRÁFICA.

El municipio de Moroleón se localiza al sur del Estado de Guanajuato, comprende el 0.52% de su territorio, pertenece a la Región IV Sur y Subregión 9 dentro de la integración regional establecida en el Reglamento de la Ley de Planeación para el Estado de Guanajuato (DOF, 17 agosto 2012): Colinda al norte con Yuriria y Uriangato; al este con el municipio de Uriangato y el Estado de Michoacán de Ocampo; al sur con el Estado de Michoacán de Ocampo; al oeste con Yuriria.

Gráfico 4. Moroleón. Localización ámbito estatal, regional y subregional, 2015.



Fuente: Elaboración propia con información del INEGI. Marco Geoestadístico Municipal, 2010.

Extensión territorial.

El Municipio de Moroleón tiene una extensión superficial de 201 km<sup>2</sup><sup>1</sup> Y sus coordenadas son de Latitud 20°10' Latitud Norte 20° 10' Latitud Sur 1.5. Longitud 101° 09' Longitud Este 101° 20' Longitud Oeste. Con un promedio de 1968.19 msnm de altitud.

Medio físico natural.

Los recursos naturales y humanos con que cuenta el municipio son factores fundamentales para su desarrollo económico y social, por ello, a continuación, se describen brevemente dos de las características existentes en el medio físico natural del municipio consideradas como relevantes; la fisiografía y usos de suelo.

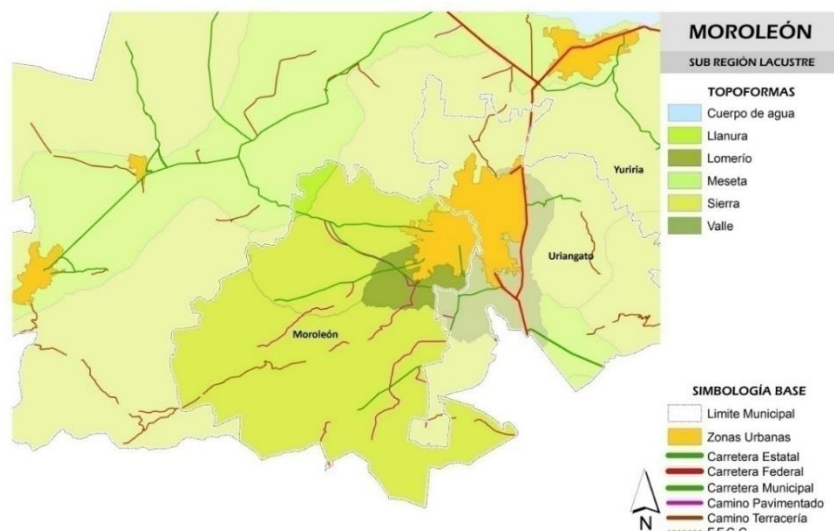
Fisiografía.

Moroleón se encuentra dentro de la provincia Eje Neovolcánico (100%) y de la subprovincia: Sierras y Bajíos Michoacanos (100%). El sistema de topoformas del municipio está compuesto por; Sierra con laderas de escarpa de falla (63.1%); Sierra volcánica de laderas tendidas con lomerío (25.2%); Lomerío de tobas (9.7%) y Llanura (2%).

<sup>1</sup> IMPLAN Moroleón, Programa Municipal de Desarrollo Urbano y Ordenamiento Ecológico Territorial



Gráfico 5. Moroleón. Características fisiográficas, 2015.

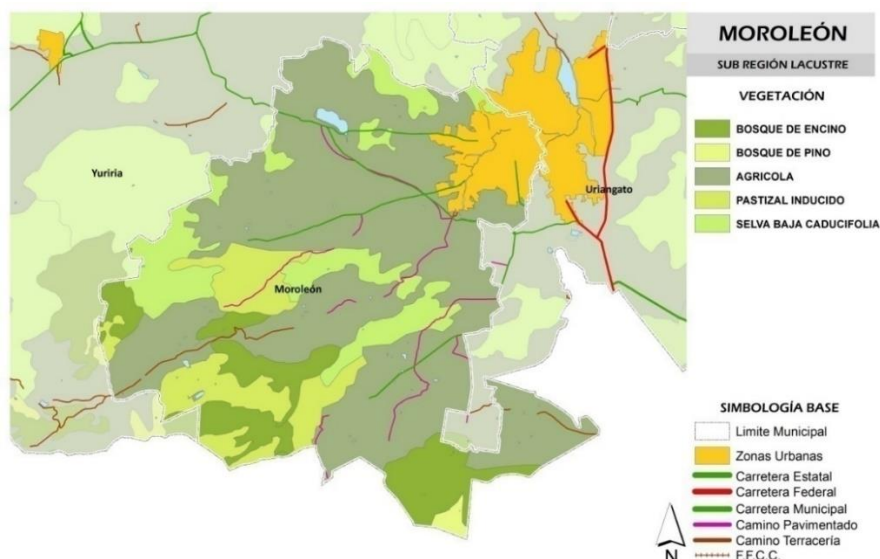


Fuente: INEGI. Continuo Nacional del Conjunto de Datos Geográficos de la Carta Fisiográfica, 1:1 000 000, serie

Usos de suelo y vegetación.

El uso de su suelo agrícola representa un 59.9% de la superficie municipal, el área de selva baja caducifolia 12.7%, el bosque de Encino 11.5%, el bosque de Pino 0.6%, el área de pastizal inducido un 10.7%, la zona urbana un 4.2%, y los cuerpos de agua representan un 0.3%.

Gráfico 6. Moroleón. Uso de Suelo y Vegetación, 2015.



Fuente: INEGI. Conjunto de Datos Vectoriales de Uso de Suelo y Vegetación Serie III Escala 1:250 000. Regionalización municipal.

La delimitación geográfica que se ha realizado en consideración de elementos comunes, económicos, sociales, culturales, geográficos, administrativos y/o políticos, que permite constituir un marco adecuado para la adopción de decisiones que promuevan el desarrollo del país dentro del proceso de planeación, ya que implica la división de un territorio en áreas menores con características comunes y representa una herramienta metodológica básica en la planeación ambiental, pues permite el conocimiento de los recursos para su manejo adecuado.

Es así como de acuerdo con el Censo General de Población y Vivienda 2010 del INEGI, la población asentada en el municipio de Moroleón es de 49,364 habitantes, lo que representa el 0.9% de la población Estatal, el 5.3% de la Región IV Sur y el 11.6% de la Subregión 9.

Tabla 1. Moroleón. Evolución de la población, 1990-2010.

Ámbito territorial	Población total				
	1990	1995	2000	2005	2010
Estado de Guanajuato	3,892,593	4,406,568	4,663,032	4,893,812	5,486,372
Región IV. Sur	895,824	904,222	911,901	860,873	937,434
Subregión 9	411,253	409,109	406,413	390,020	424,233
Moroleón	48,191	47,154	47,132	46,751	49,364

Fuente: INEGI. Censos Generales de Población y Vivienda, 1990, 2000 y 2010; Conteos de Población y Vivienda, 1995 y 2005.

#### Dinámica poblacional

En el municipio de Moroleón se estima Para el 2021 serán 51,996.

#### Estructura poblacional

En su estructura de la población el 25.1 % son niños de 0 a 14 años, 23.2 % jóvenes de 15 a 29 años, el 41.7 % son adultos de 30 a 64 años y un 10.1 % de personas adultas mayores de 65 años o más.

Gráfica 7. Moroleón. Pirámide de Población, 1990-2015.

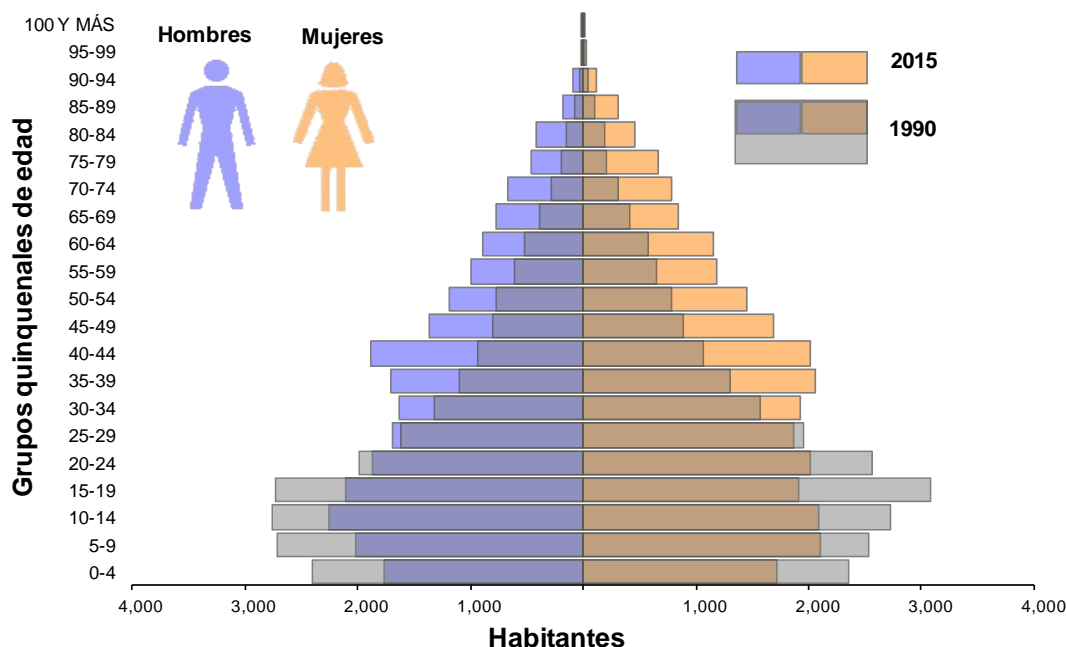


Grafico 8. Composición por edad y sexo.

## 021 Moroleón

### Composición por edad y sexo

#### Población total\*

**50 377** Representa el 0.9% de la población estatal.

#### Relación hombres-mujeres

**91.0** Existen 91 hombres por cada 100 mujeres.

#### Edad mediana

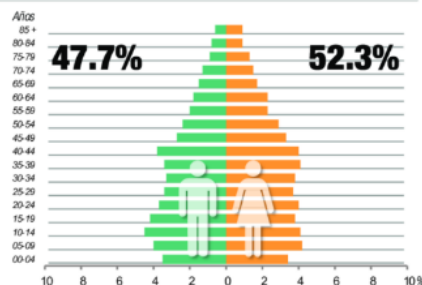
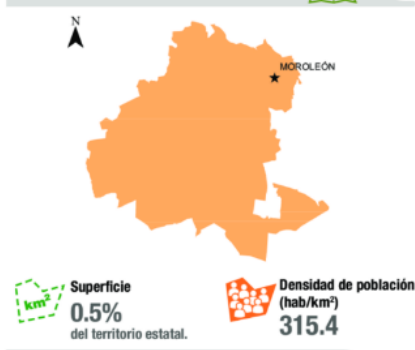
**32** La mitad de la población tiene 32 años o menos.

#### Razón de dependencia por edad

**54.4** Existen 54 personas en edad de dependencia por cada 100 en edad productiva.

\*En viviendas particulares habitadas.

### Distribución territorial



### Nacionalidad y acta de nacimiento

#### Inscripción en el registro civil



**0.4%** de la población total no tiene nacionalidad mexicana.

### Fecundidad y mortalidad

#### Promedio de hijos nacidos vivos\*

**1.4**

#### Porcentaje de hijos fallecidos\*

**1.4%**

\*Mujeres de 15 a 49 años.

Fuente: INEGI. Panorama sociodemográfico de Guanajuato 2015-2016.

#### Población total urbana y rural.

Se encuentra actualmente dividido el municipio de Moroleón en una cabecera municipal que lleva por nombre el mismo del municipio y 40 localidades<sup>2</sup>. Lo anterior, debido a que el crecimiento de la mancha urbana ha ido absorbiendo e integrando dentro de sí a las comunidades más cercanas a la ciudad. Las principales localidades son La Ordeña, Piñicuar, El Salto, el Fraccionamiento Rinconadas del Bosque y la cabecera municipal Moroleón.

La cabecera municipal cuenta con la mayor concentración de población, el 87.51% vive en la cabecera municipal, las comunidades rurales no rebasan las mil personas en cada una de ellas. La Ordeña cuenta con una población de 554 habitantes que representa el 1.12 % de la población total municipal, Piñicuar con 1,026 habitantes, El Salto con 676 y La Ordeña cuenta con una población de 554 habitantes; las comunidades con menos habitantes son Las Peñas con 89 y Pamaseo con 77. Destaca el caso del Fraccionamiento Rinconadas del Bosque con 1,044 habitantes, que si bien, no se considera una localidad, tiene más habitantes que las localidades rurales separadas del municipio.

#### Densidad de población.

La cabecera municipal es considerada una localidad urbana al contar con una población de 43,200 habitantes. El municipio presenta una densidad de población de 315.4 habitantes por kilómetro cuadrado, mientras que el estado es de 180.8 habitantes por kilómetro cuadrado.

La relación hombres-mujeres es de 91.0, es decir hay 91 hombres por cada 100 mujeres y la edad mediana de la población es de 32 años, lo que representa que la mitad de la población tiene 32 años o menos. La razón de dependencia es de 54.4, lo que quiere decir que por cada 100 personas en edad productiva (15 a 64 años) hay 54 en edad de dependencia –menores de 15 años o mayores de 64 años-.

A nivel estatal se estima que la esperanza de vida al 2030 alcance los 79.8 años -77.5 años para los hombres y 82 años para las mujeres-(CONAPO,2012), y que en el futuro se dé el paso hacia un envejecimiento demográfico con un progresivo angostamiento de la base de la pirámide de edades y el desplazamiento de las generaciones más numerosas hacia las edades activas -fenómeno llamado “bono demográfico”- y los grupos de mayor edad, ésta fenómeno está presente en Moroleón tal y como se puede observar en la siguiente tabla al comparar la población por grupos quinquenales de edad correspondiente a los años 2000 y 2010, donde la población perteneciente a los grupos de edad ubicados de 0 a 29 años ha disminuido en un periodo de 10 años, mientras que la población de los grupos de edad a partir de los 30 años presentaron crecimiento. Esto abre para el municipio la oportunidad de tener una mayor cantidad de mano de obra y un alto potencial de ahorro, pero además trae consigo retos, particularmente en materia geriátrica y gerontológica.

---

<sup>2</sup> Información de acuerdo a INEGI, el Municipio solamente reconoce 16 comunidades rurales.



Tabla 2. Moroleón. Población por grupos quinquenales de edad, 2000-2010.

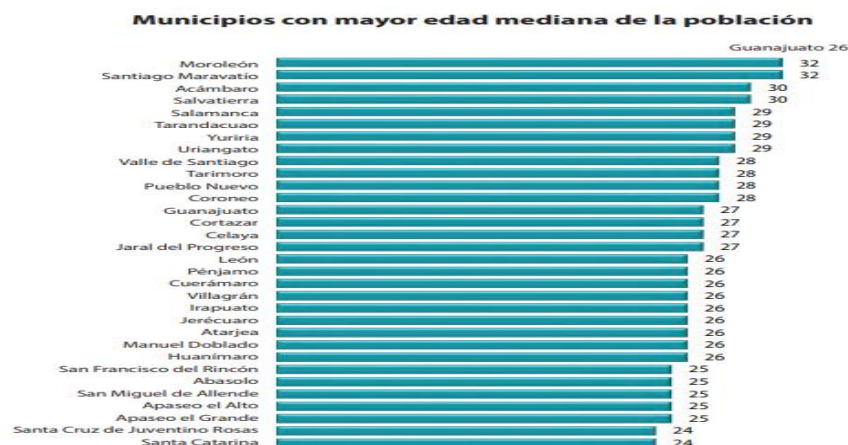
Grupos	Guanajuato		Moroleón	
Años	2000	2010	2000	2010
Total	4,663,032	5,486,372	47,132	49,364
De 0 a 4 años	564,593	547,466	4,552	3,978
De 5 a 9 años	582,207	579,121	4,757	4,362
De 10 a 14 años	560,147	580,600	4,757	4,327
De 15 a 19 años	501,053	570,965	4,537	4,319
De 20 a 24 años	435,713	493,167	4,344	3,959
De 25 a 29 años	371,568	425,291	4,214	3,682
De 30 a 34 años	322,249	407,712	3,577	3,751
De 35 a 39 años	280,637	387,687	3,262	3,966
De 40 a 44 años	229,441	324,654	2,627	3,214
De 45 a 49 años	177,786	266,465	2,061	2,729
De 50 a 54 años	146,282	225,760	1,791	2,338
De 55 a 59 años	111,802	174,400	1,492	1,906
De 60 a 64 años	98,676	140,229	1,346	1,701
De 65 a 69 años	76,586	105,229	1,171	1,302
De 70 a 74 años	62,089	86,650	938	1,150
De 75 y más años	93,714	139,823	1,330	2,087

Fuente: INEGI. Censos Generales de Población y Vivienda, 2000 y 2010.

Grafico 9. Municipios con mayor edad mediana de la población



Principales resultados de la Encuesta Intercensal 2015



Fuente: INEGI. Encuesta Intercensal 2015.

Tabla 3. Población

Hogares censales

Hogares censales	Total
Total	12,880
Población en hogares censales	48,677

Nota: Hogares es una aproximación al concepto de número de familias.

Situación conyugal

Población con 12 años y más	Total	Porcentaje
Población específica situación conyugal	38,639	100%
Soltera o nunca unida	12,830	33%
Casada o unida	22,429	58%
Que estuvo casada o unida	3,380	9%

Fecundidad

Población	Total	Porcentaje
Población femenina de 12 años o más	20,783	100%
Población femenina de 15 a 49 años	13,795	66%
Promedio de hijos nacidos vivos 2	2.33	

2 Resultado de dividir el total de hijos nacidos vivos de las mujeres de 12 o más años de edad, entre el total de mujeres del mismo grupo de edad. Excluye a las mujeres que no especificaron el número de hijos.

Migración

Población	Total	Porcentaje	Hombre	Mujer
Total específica nacimiento	48,111	100%	22,646	25,465
Nacida en la entidad	42,077	87%	19,746	22,331
Nacida en otra entidad	6,034	13%	2,900	3,134
Población de 5 años y más	Total	Porcentaje	Hombre	Mujer
Total específica residente	43,901	100%	20,392	23,509
Residente en la entidad en junio de 2005	43,087	98%	19,987	23,100
Residente en otra entidad en junio de 2005	814	2%	405	409

Fuente: INEGI. Censo de Población y Vivienda 2010.

Discapacidad

Población

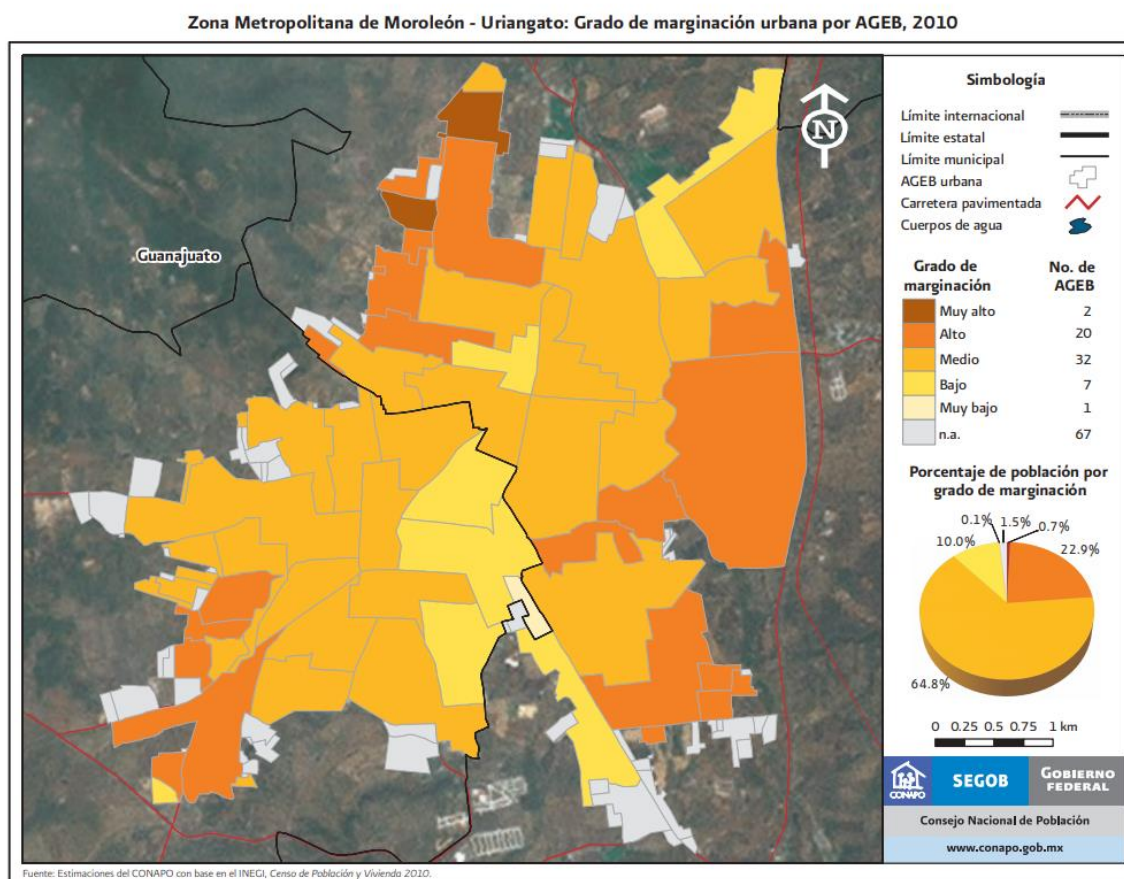
Con limitación en la actividad  
Para caminar o moverse, subir o bajar  
Para ver, aun usando lentes

Total	Porcentaje
2,445	5.0%
1,461	3.0%
628	1.3%

Para hablar, comunicarse o conversar	165	0.3%
Para escuchar	270	0.5%
Para vestirse, bañarse o comer	149	0.3%
	87	0.2%
Para poner atención o aprender cosas sencillas		
Mental	268	0.5%
Sin limitación en la actividad	46,138	93.5%

Nota: La suma en porcentaje pudiera ser más del 100% debido a que una persona tendría más de una limitación<sup>3</sup>.

Grafico 10. Marginación



Fuente: Estimaciones del CONAPO, con base en el INEGI, Censo de Población y Vivienda 2010.

<sup>3</sup> IPLANEG, Autoridades Electas 2018-2021, Moroleón

## DIMENSIÓN SEGURIDAD.

La seguridad publica en el municipio de Moroleón, ha sido uno de los principales temas, lo cual se ha convertido en una de las principales prioridades del H. Ayuntamiento y una de las mayores exigencias por parte de la ciudadanía. Moroleón, no está exento de la ola de violencia que experimenta el país, incidiendo múltiples factores, que han generado una mayor percepción de inseguridad en los habitantes, aunque los índices delictivos han disminuido.

El fenómeno de la inseguridad, es un problema multifactorial, que debemos de atender desde distintos frentes, comenzando a mencionar algunos factores, como ser frontera con el estado de Michoacán, el modelo económico vigente y desarrollo económico de la región, la desigualdad social, los deterioros en la formación y la educación, la ausencia del uso de los valores, además del debilitamiento del entorno familiar.

Factores, del poco énfasis en los temas de derechos humanos; el mal enfoque de género y grupos vulnerables; el incremento en el consumo de alcohol y drogas; el impacto e influencia de las redes sociales y los medios de comunicación, entre otros. La tasa de delitos por cada 10 mil habitantes es del 178.3 (SEIEG, IPLANEG, 2016).

Como se puede observar en la siguiente tabla, 2016, ha sido el año con el mayor número de delitos cometidos.

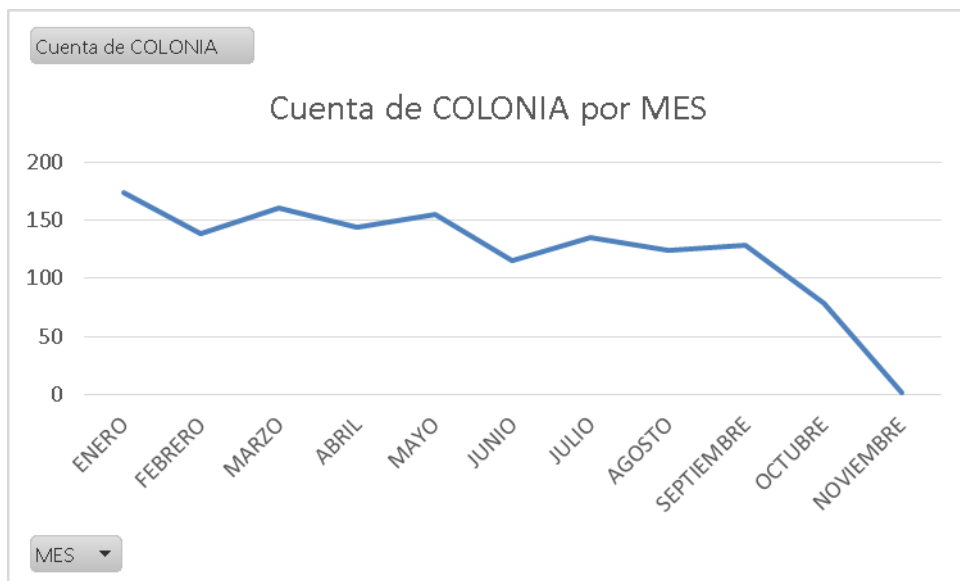
Tabla 4. Clasificación de Delitos por año.

Delito	2015	2016	2017	2018
Homicidio	12	9	24	24
Secuestro	2	0	0	0
Abuso Sexual	9	5	5	8
Robo casa habitación	30	26	6	9
Robo de coche	21	21	13	10
Otros robos	278	233	136	114
Violencia familiar	66	90	68	61
Total de delitos registrados	1628	1822	1244	1382

Fuente: Secretariado Ejecutivo del Sistema Nacional de Seguridad Publica.  
<https://www.gob.mx/sesnsp/acciones-y-programas/datos-abiertos-de-incidencia-delictiva?state=published>

Faltas administrativas cometidas dentro del Municipio:

MES	Cuenta de COLONIA
ENERO	174
FEBRERO	139
MARZO	161
ABRIL	144
MAYO	155
JUNIO	115
JULIO	135
AGOSTO	124
SEPTIEMBRE	129
OCTUBRE	79
NOVIEMBRE	1





MES	DESCRIPCION	Cuenta de COLONIA
ENERO	EBRIO EN VIA PUBLICA	14
ENERO	EBRIO Y ESCÁNDALO EN VÍA PÚBLICA	49
ENERO	ESCANDALO EN VÍA PÚBLICA	8
ENERO	ESCÁNDALO EN VÍA PÚBLICA	78
ENERO	ESCÁNDALO EN VÍA PÚBLICA (INTENTO DE ROBO)	1
ENERO	FALTAS A LA MORAL EN VIA PUBLICA	1
ENERO	INHALAR O CONSUMIR SUSTANCIAS TOXICAS EN VIA PUBLICA	21
ENERO	ORINAR EN LA VIA PUBLICA	1
ENERO	PORTACION DE ARMA DE FUEGO	1
FEBRERO	CONSUMIR SUSTANCIAS TOXICAS EN VÍA PÚBLICA	29
FEBRERO	EBRIO EN VIA PUBLICA	2
FEBRERO	EBRIO EN VÍA PÚBLICA	1
FEBRERO	EBRIO Y ESCÁNDALO EN VÍA PÚBLICA	44
FEBRERO	ESCANDALO EN LA VIA PUBLICA	1
FEBRERO	ESCANDALO EN VÍA PÚBLICA	15
FEBRERO	ESCÁNDALO EN VIA PÚBLICA	1
FEBRERO	ESCÁNDALO EN VÍA PÚBLICA	27
FEBRERO	FALTAS A LA MORAL EN VIA PUBLICA	1
FEBRERO	INHALAR O CONSUMIR SUSTANCIAS TOXICAS EN VIA PUBLICA	9
FEBRERO	INSULTOS A LA AUTORIDAD	2
FEBRERO	ORINAR EN LA VIA PUBLICA	3
FEBRERO	ROBO A COMERCIO	1
FEBRERO	ROBO A COMERCIO SIN QUERELLA	3
MARZO	CONSUMIR SUSTANCIAS TOXICAS EN VÍA PÚBLICA	5
MARZO	EBRIO EN VÍA PÚBLICA	4
MARZO	EBRIO Y ESCÁNDALO EN VÍA PÚBLICA	54
MARZO	ESCANDALO EN VÍA PÚBLICA	21
MARZO	ESCÁNDALO EN VÍA PÚBLICA	42
MARZO	FALTAS A LA MORAL EN VIA PUBLICA	6
MARZO	INHALAR O CONSUMIR SUSTANCIAS TOXICAS EN VIA PUBLICA	21
MARZO	INSULTOS A LA AUTORIDAD	2
MARZO	ORINAR EN LA VIA PUBLICA	3
MARZO	ROBO DE CELULAR	2
MARZO	ROBO SIN QUERELLA	1

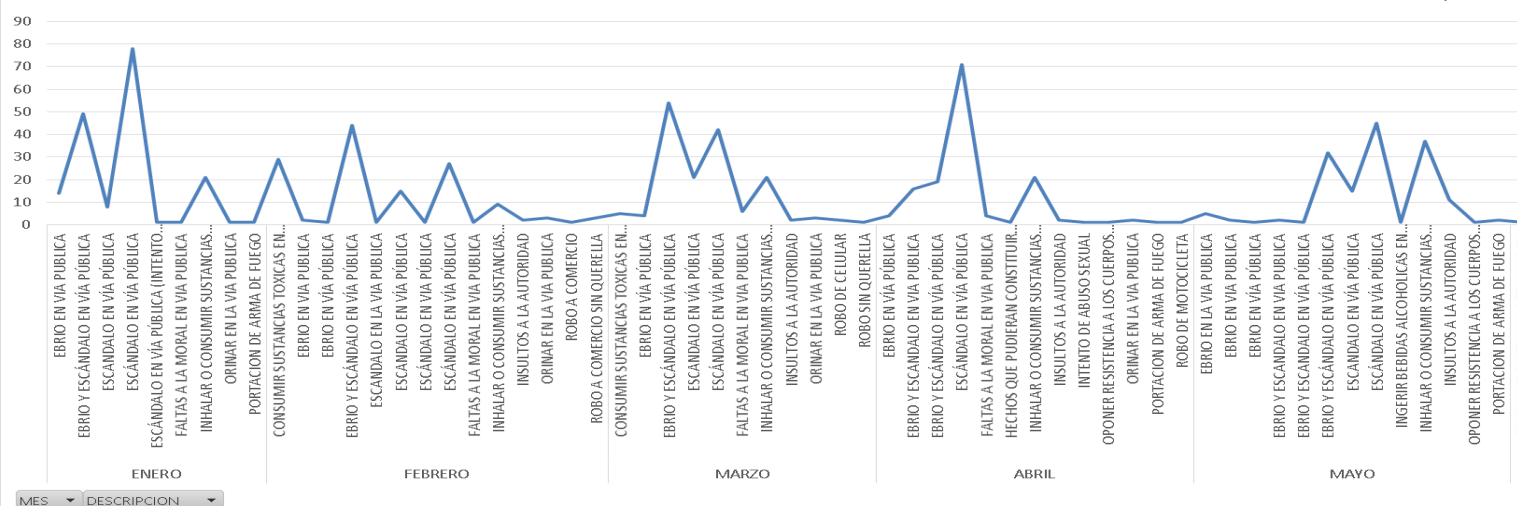
MES	DESCRIPCION	Cuenta de COLONIA
ABRIL	EBRIO EN VÍA PÚBLICA	4
ABRIL	EBRIO Y ESCANDALO EN VÍA PUBLICA	16
ABRIL	EBRIO Y ESCÁNDALO EN VÍA PÚBLICA	19
ABRIL	ESCÁNDALO EN VÍA PÚBLICA	71
ABRIL	FALTAS A LA MORAL EN VÍA PUBLICA	4
ABRIL	HECHOS QUE PUDIERAN CONSTITUIR UN DELITO	1
ABRIL	INHALAR O CONSUMIR SUSTANCIAS TOXICAS EN VIA PUBLICA	21
ABRIL	INSULTOS A LA AUTORIDAD	2
ABRIL	INTENTO DE ABUSO SEXUAL	1
ABRIL	OPONER RESISTENCIA A LOS CUERPOS POLICIALES	1
ABRIL	ORINAR EN LA VÍA PUBLICA	2
ABRIL	PORTACION DE ARMA DE FUEGO	1
ABRIL	ROBO DE MOTOCICLETA	1
MAYO	EBRIO EN LA VÍA PUBLICA	5
MAYO	EBRIO EN VÍA PUBLICA	2
MAYO	EBRIO EN VÍA PÚBLICA	1
MAYO	EBRIO Y ESCANDALO EN VÍA PUBLICA	2
MAYO	EBRIO Y ESCANDALO EN VÍA PÚBLICA	1
MAYO	EBRIO Y ESCÁNDALO EN VÍA PÚBLICA	32
MAYO	ESCANDALO EN VÍA PÚBLICA	15
MAYO	ESCÁNDALO EN VÍA PÚBLICA	45
MAYO	INGERIR BEBIDAS ALCOHOLICAS EN VÍA PUBLICA	1
MAYO	INHALAR O CONSUMIR SUSTANCIAS TOXICAS EN VÍA PUBLICA	37
MAYO	INSULTOS A LA AUTORIDAD	11
MAYO	OPONER RESISTENCIA A LOS CUERPOS POLICIALES	1
MAYO	PORTACION DE ARMA DE FUEGO	2
JUNIO	CONSUMIR SUSTANCIAS TOXICAS EN VIA PUBLICA	1
JUNIO	EBRIO EN VIA PUBLICA	5
JUNIO	EBRIO Y ESCANDALO EN VÍA PUBLICA	1
JUNIO	EBRIO Y ESCANDALO EN VÍA PÚBLICA	5
JUNIO	EBRIO Y ESCÁNDALO EN VÍA PÚBLICA	26
JUNIO	ESCANDALO EN VÍA PÚBLICA	29
JUNIO	ESCÁNDALO EN VÍA PÚBLICA	28

MES	DESCRIPCION	Cuenta de COLONIA
JUNIO	ESCANDALO EN VÍA PUBLICA (ROBO SIN QUERELLA)	1
JUNIO	ESCANDALO EN VÍA PÚBLICA(ROBO DE IPHONE SIN QUERELLA)	1
JUNIO	ESCANDALO EN VÍA PÚBLICA(ROBO SIN QUERELLA)	1
JUNIO	FALTAS A LA MORAL EN VÍA PUBLICA	4
JUNIO	INHALAR O CONSUMIR SUSTANCIAS TOXICAS EN VÍA PUBLICA	7
JUNIO	ORINAR EN LA VÍA PUBLICA	1
JUNIO	REMOVER LOS SEÑALAMIENTOS DE TTO	2
JUNIO	ROBO DE MOTOCICLETA	3
JULIO	ABUSO SEXUAL	1
JULIO	EBRIO EN VÍA PUBLICA	2
JULIO	EBRIO Y ESCÁNDALO EN VÍA PÚBLICA	27
JULIO	ESCÁNDALO EN VÍA PÚBLICA	77
JULIO	FALTAS A LA MORAL EN VÍA PUBLICA	2
JULIO	INGERIR BEBIDAS ALCOHOLICAS EN VÍA PUBLICA	4
JULIO	INHALAR O CONSUMIR SUSTANCIAS TOXICAS EN VÍA PUBLICA	19
JULIO	INSULTOS A LA AUTORIDAD	2
JULIO	ORINAR EN LA VIA PUBLICA	1
AGOSTO	DAÑOS A PROPIEDAD	
AGOSTO	EBRIO EN VIA PUBLICA	7
AGOSTO	EBRIO Y ESCANDALO EN VÍA PÚBLICA	1
AGOSTO	EBRIO Y ESCÁNDALO EN VÍA PÚBLICA	11
AGOSTO	ESCANDALO EN VIA PUBLICA	1
AGOSTO	ESCANDALO EN VÍA PÚBLICA	4
AGOSTO	ESCÁNDALO EN VÍA PÚBLICA	82
AGOSTO	HOMICIDIO CULPOSO	2
AGOSTO	INGERIR BEBIDAS ALCOHOLICAS EN VÍA PUBLICA	1
AGOSTO	INHALAR O CONSUMIR SUSTANCIAS TOXICAS EN VÍA PUBLICA	14
AGOSTO	INSULTOS A LA AUTORIDAD	1
SEPTIEMBRE	EBRIO EN VÍA PUBLICA	10
SEPTIEMBRE	EBRIO Y ESCÁNDALO EN VÍA PÚBLICA	13
SEPTIEMBRE	ESCANDALO EN VÍA PÚBLICA	1
SEPTIEMBRE	ESCÁNDALO EN VÍA PÚBLICA	70
SEPTIEMBRE	INHALAR O CONSUMIR SUSTANCIAS TOXICAS EN VÍA PUBLICA	31
SEPTIEMBRE	INSULTOS A LA AUTORIDAD	1
SEPTIEMBRE	ORINAR EN LA VÍA PUBLICA	1
SEPTIEMBRE	ROBO SIN QUERELLA	2

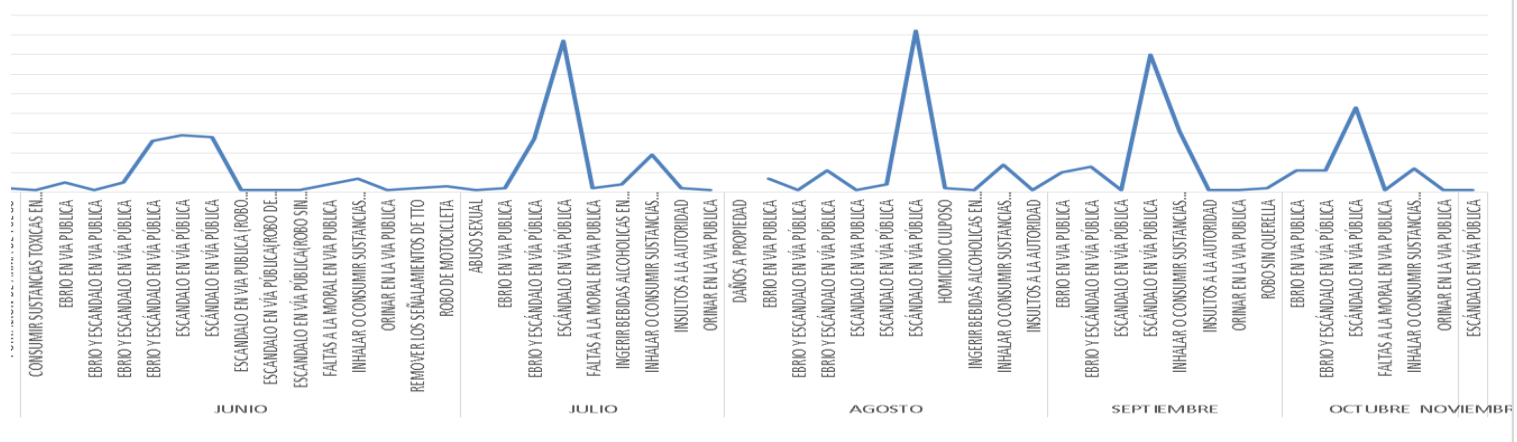
MES	DESCRIPCION	Cuenta de COLONIA
OCTUBRE	EBRIO EN VÍA PÚBLICA	11
OCTUBRE	EBRIO Y ESCÁNDALO EN VÍA PÚBLICA	11
OCTUBRE	ESCÁNDALO EN VÍA PÚBLICA	43
OCTUBRE	FALTAS A LA MORAL EN VÍA PÚBLICA	1
OCTUBRE	INHALAR O CONSUMIR SUSTANCIAS TOXICAS EN VÍA PÚBLICA	12
OCTUBRE	ORINAR EN LA VÍA PÚBLICA	1
NOVIEMBRE	ESCÁNDALO EN VÍA PÚBLICA	1

Cuenta de COLONIA

Cuenta de COLONIA por ME



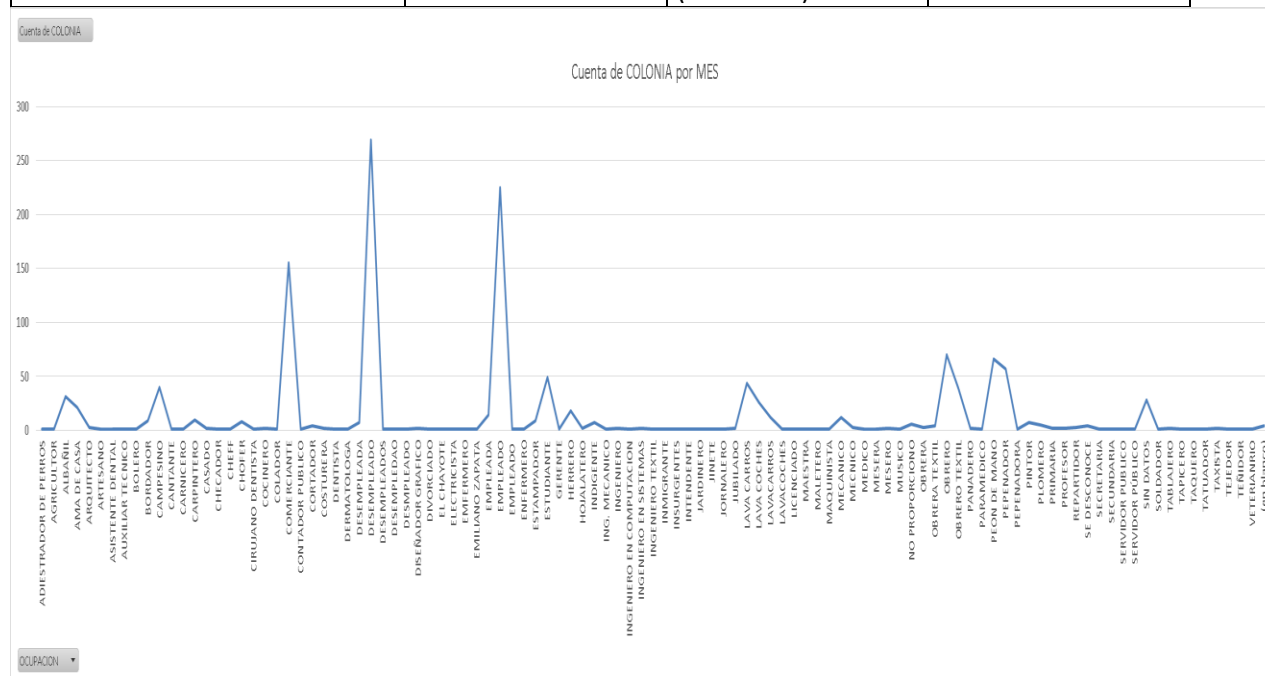
1ES



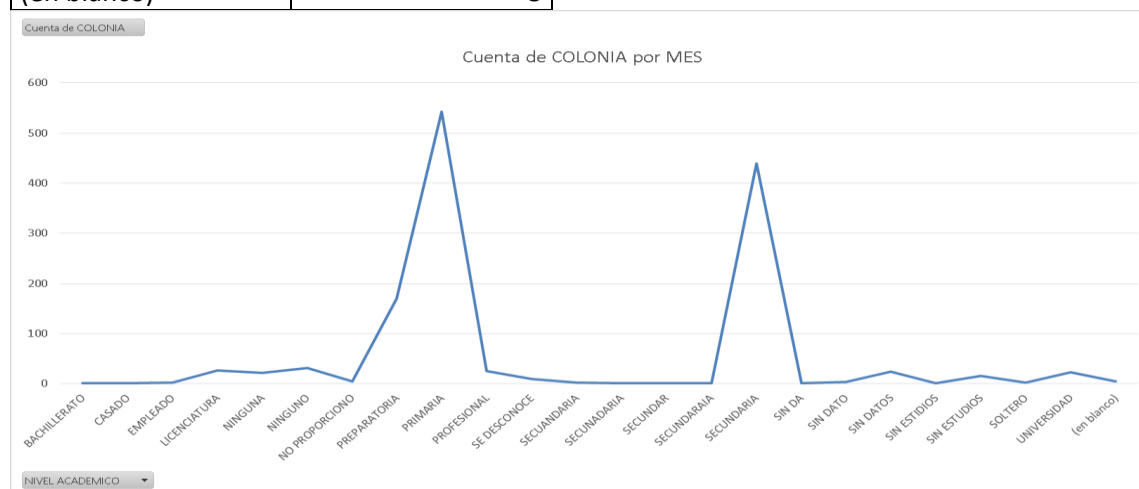
OCUPACION	Cuenta de COLONIA	EMILIANO ZAPATA	
ADIESTRADOR DE PERROS	1	EMPLEADA	14
AGRICULTOR	1	EMPLEADO	225
ALBAÑIL	31	EMPLEADO	1
AMA DE CASA	21	ENFERMERO	1
ARQUITECTO	3	ESTAMPADOR	9
ARTESANO	1	ESTUDIANTE	49
ASISTENTE DENTAL	1	GERENTE	1
AUXILIAR TECNICO	1	HERRERO	18
BOLERO	1	HOJALATERO	2
BORDADOR	9	INDIGENTE	7
CAMPESINO	40	ING. MECANICO	1
CANTANTE	1	INGENIERO	2
CARNICERO	1	INGENIERO EN COMPUTACION	1
CARPINTERO	10	INGENIERO EN SISTEMAS	2
CASADO	2	INGENIERO TEXTIL	1
CHECADOR	1	INMIGRANTE	1
CHEFF	1	INSURGENTES	1
CHOFER	8	INTENDENTE	1
CIRUJANO DENTISTA	1	JARDINERO	1
COCINERO	2	JINETE	1
COLADOR	1	JORNALERO	1
COMERCIANTE	155	JUBILADO	2
CONTADOR PUBLICO	1	LAVA CARROS	44
CORTADOR	4	LAVA COCHES	26
COSTURERA	2	LAVACARROS	12
DENTISTA	1	LAVACOCHEs	1
DERMATOLOGA	1	LICENCIADO	1
DESEMPLEADA	7	MAESTRA	1
DESEMPLEADO	269	MALETERO	1
DESEMPLEADO	1	MAQUINISTA	1
DESEMPLEADO	1	MECANICO	12
DESMPLADO	1	MECNICO	3
DISEÑADOR GRAFICO	2	MEDICO	1
DIVORCIADO	1	MESERA	1
EL CHAYOTE	1	MESERO	2
ELECTRICISTA	1	MUSICO	1
EMFERMERO	1	NO PROPORCIONO	6



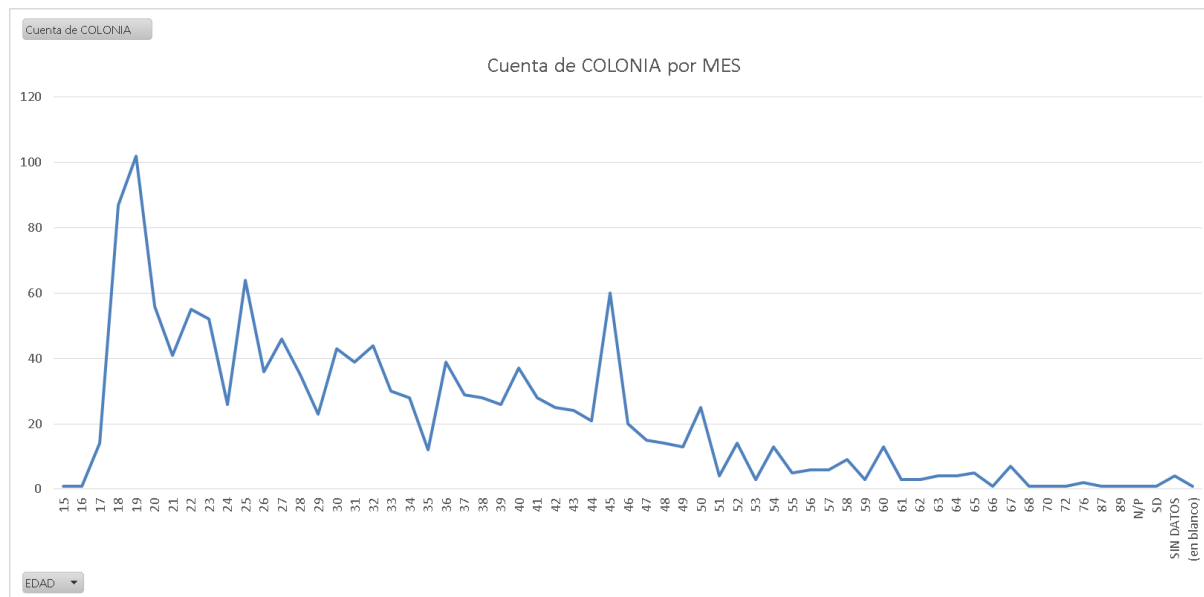
OCUPACION	Cuenta de COLONIA		
OBRERA	3	REPARTIDOR	3
OBRERA TEXTIL	4	SE DESCONOCE	4
OBRERO	70	SECRETARIA	1
OBRERO TEXTIL	39	SECUNDARIA	1
PANADERO	2	SERVIDOR PUBLICO	1
PARAMEDICO	1	SERVIDOR PÚBLICO	1
PEON DE MANO	66	SIN DATOS	28
PEPENADOR	57	SOLDADOR	1
PEPENADORA	1	TABLAJERO	2
PINTOR	7	TAPICERO	1
PLOMERO	5	TAQUERO	1
PRIMARIA	2	TATUADOR	1
PROFESOR	2	TAXISTA	2
		TEJEDOR	1
		TEÑIDOR	1
		VETERIANRIO	1
		(en blanco)	4



NIVEL ACADÉMICO	Cuenta de COLONIA
BACHILLERATO	1
CASADO	1
EMPLEADO	2
LICENCIATURA	26
NINGUNA	22
NINGUNO	31
NO PROPORCIONO	5
PREPARATORIA	170
PRIMARIA	543
PROFESIONAL	25
SE DESCONOCE	10
SECUANDARIA	2
SECUNADARIA	1
SECUNDAR	1
SECUNDARAIA	1
SECUNDARIA	440
SIN DATOS	1
SIN DATOS	3
SIN DATOS	24
SIN ESTIDIOS	1
SIN ESTUDIOS	16
SOLTERO	2
UNIVERSIDAD	23
(en blanco)	5



EDAD	Cuenta de COLONIA		
15	1	50	25
16	1	51	4
17	14	52	14
18	87	53	3
19	102	54	13
20	56	55	5
21	41	56	6
22	55	57	6
23	52	58	9
24	26	59	3
25	64	60	13
26	36	61	3
27	46	62	3
28	35	63	4
29	23	64	4
30	43	65	5
31	39	66	1
32	44	67	7
33	30	68	1
34	28	70	1
35	12	72	1
36	39	76	2
37	29	87	1
38	28	89	1
39	26	N/P	1
40	37	SIN DATOS	1
41	28	SIN DATOS	4
42	25	(en blanco)	1
43	24		
44	21		
45	60		
46	20		
47	15		
48	14		
49	13		



SEXO	Cuenta de COLONIA
FEMENINA	86
MASCULINO	1269
(en blanco)	1



Como observamos dentro de las faltas más comunes encontramos el escándalo en vía pública, el consumo de bebidas embriagantes, el consumo de sustancias y/o drogas, las faltas a la moral, en ello tenemos que se presentan primordialmente en personas con edades entre los 16 a los 45 años, siendo las colonias en donde se presentan estos fenómenos, el Bordo, Centro, el Ranchito, Juana de Medina, Progreso, Niños Héroes, San Isidro, Fundadores de Moroleón, encontrando también un aspecto muy importante para este diagnóstico siendo este los grados académicos y trabajos donde las personas que han cometido las faltas es primordialmente personas con un trabajo estable así como una educación media y superior,

Por esta razón nos dimos a la tarea de realizar mesas de trabajo con maestros y padres de familia para poder entender mejor las dimensiones de lo reflejado y poder así incidir de una forma más correcta dentro de los fenómenos criminógenos que se presentan, en donde observamos un factor muy repetitivo siendo estos la falta de confianza en las autoridades, y a raíz de esto la poca o nula participación de los padres tanto en la educación de sus hijos dentro de las escuelas así como también dentro de su vida social resaltando lo ya expuesto, por ello realizamos el siguiente trabajo de una forma transversal y con ello restablecer el tejido social de una forma más eficiente y ser en donde todos tendremos injerencia tomando cada uno su responsabilidad social, gobierno, salud, escuela, cultura y sociedad.

### Problemática

El municipio al tener como principales actividades la producción textil, agrícola, ganadera y turística, atrae fuentes de trabajo, compradores y visitantes, genera un ingreso económico para los habitantes y por lo tanto para el municipio. Esto genera la llegada de personas dedicadas a la compra de estos productos, de aquellos que requieren servicios como hospedaje, alimentación etc., pero igualmente genera la llegada de personas a fin de año con afán de divertirse y mostrar los objetos, vehículos y dinero adquiridos tras un largo año de actividades fuera del país, aunado a las remesas mensuales enviadas a familiares de Estados Unidos, aunque esta parte de la problemática referida se avisto incrementada no en fin de año sino a lo largo del año por las nuevas políticas del país vecino y que son de forma atractiva para las personas dedicadas a juego de estafa, timos, extorsionadores, a actividades delictivas como es secuestros virtuales, farderismo, paqueros, y carterista, mismas que provienen principalmente de los municipios de Valle de Santiago, Salamanca, e Irapuato, Gto. Así como de los estados de Querétaro, Michoacán, Guadalajara, Jalisco, Estado de México y la Ciudad de México, quienes en su afán de allegarse recursos de manera anómala usan cualquier cantidad de artimañas para sorprender a la gente que se deja deslumbrar por la apantallante oferta de multiplicar su dinero de manera fácil y sobre todo rápida, o aprovechar la aglomeración de gente para sustraer las pertenencias de la gente.

Las proximidades del municipio de Moroleón, con el estado de Michoacán trae consigo que la introducción, distribución y venta de droga (principalmente de marihuana y cocaína), esto a la par del potencial económico existente en el municipio que trae igualmente como consecuencia el elevado consumo de este tipo de sustancias tóxicas al igual que el incremento del alcohol, entre los jóvenes y adultos en edad laboral del municipio, a pesar de las constantes remisiones por este motivo por parte de policía ministerial y de la dirección de seguridad pública.



Aunado a lo anterior observamos que el municipio cuenta con insuficientes áreas de esparcimiento sano y familiar y estas se ven contaminadas con joven drogándose o son utilizadas de formas anómala, lo que hace que los jóvenes busquen formas de distraerse y divertirse, a veces de manera extraña muchas de las veces y a costa de otros, ya que solamente se cuenta con dos unidades deportivas, unas canchas desaprovechadas para el fin que fueron creadas, no hay suficientes lugares de convivencia social (cafés, restaurantes, salones de baile, etc.) y de igual manera no hay tanta promoción y/o involucración dentro de los eventos culturales, recreativos y puntos de encuentro y convivencia familiar, juvenil y estudiantil.

Los centros educativos a pesar de ser de un buen nivel, a la salida de estos por la poca vigilancia y por la ubicación en que se encuentran algunas instituciones, suelen reunirse personas con malas intenciones que pretenden y se dedican a molestar o inducen a los jóvenes a realizar actividades no gratas y fuera de todo orden, provocándolos a reñir, drogarse, faltarles al respeto a las jovencitas y niñas, etc.

El robo de vehículos y motocicletas en el municipio, es otro de los problemas que se afrontan, y se debe esencialmente al descuido y exceso de confianza de los propietarios de los vehículos, que en el mayor número de los casos, no traen placa nacional, seguros, bastones, cadenas o candados, corta corrientes o alarmas y son dejadas sin ningún cuidado por periodos largos a las afueras de los domicilio o negocios, ocasionando que sean sustraídas con facilidad relativa, por quienes aprovechan estos descuidos, y quienes con casi una total facilidad las cambian de apariencia, haciendo difícil su recuperación, ya que suelen alterar los datos que los identifican y sacarlos del municipio sin reparo alguno, aunado a esto está la gran proliferación de vehículos extranjeros que sin ningún temor ofertan en cualquier avenida de la ciudad sin tener la certeza de que cuenten con la documentación y particularidades que para este tipo de transacciones son requeridas; aunado la nula participación a exilio vecinal para realizar reporte de personas sospechosas que rondan los vehículos.

El robo a casa habitación es otra problemática que tiene el municipio, esto debido a que la gente al salir de visita con familiares deja sus casas solas y ante la nula vigilancia, las personas que se dedican a este tipo de delito, aprovechan para introducirse con facilidad a los domicilios para sustraer de estos los bienes familiares y se retiran sin que se haya podido a la fecha lograr disminuir esta situación.

Pero la problemática más grave para nosotros es la pérdida de la confianza que la ciudadanía tiene para con la instancias de seguridad pública lo que genera en una apatía en la participación conjunta para resolver los problemas que a todos nos preocupan o que deberían de preocuparnos, el interés de las autoridades de priorizar las obras que tengan un impacto social y con sentido humano, y no solamente pavimentaciones por encima de la seguridad física, emocional o patrimonial de los ciudadanos, que nos ayudarían sobremedida para poder así restablecer con mucha más facilidad el tejido social, este entorno funda la necesidad de tener un cambio de la propia administración municipal, creando una jerarquización de las mismas necesidades reales del municipio, desplazando así el vicio que de siglos sea tenido por parte de la sociedad de solo ver a la administración pública o a el gobierno de forma paternalista y no de participación conjunta.

Como es sabido el fenómeno de la migración de los jóvenes a los Estados Unidos, al igual a otros estados primordialmente de las comunidades, aparte de traer divisas también trae consigo las costumbres de esos lugares, tomando en consideración que esta migración obedece a varios aspectos que van desde la necesidad propia de emigrar para estudiar y/o conseguir un mejor modo de vida, por cuestiones culturales, aventura o costumbre y ante la poca diversión obtenida en aquellos lugares, ocasiona que a la llegada a esta ciudad, los jóvenes busquen exageradamente divertirse, en perjuicio de la tranquilidad normal de la ciudad, lo que igualmente ocasiona riesgos ya que estas personas suelen andar en vehículos a alta velocidad e ingiriendo bebidas embriagantes, con volúmenes altos de sus estéreos.

Como lo hemos mencionado líneas arriba se hace indispensable lograr el involucramiento de las diferentes autoridades y de la ciudadanía en la toma de decisiones que traiga aparejado una cultura de la denuncia y la toma de medidas preventivas que coadyuven a lograr la disminución de la incidencia delictiva y el pleno restablecimiento del tejido social dentro del municipio, al igual que rescatar la credibilidad en las autoridades, las leyes así como también el de su personal ante la ciudadanía, lo que permita hacer un frente común ante la delincuencia.

Involucrar a las áreas relacionadas con la seguridad de los tres niveles de gobierno para que a la par de esa participación ciudadana exista la coordinación real y férrea entre las diferentes autoridades Municipales, Estatales y Federales en el ámbito de sus respectivas competencias, que permita lograr los objetivos esenciales de la prevención en el municipio.

Para ello basándonos en los cuatro sectores básicos de la prevención (PREVENCIÓN SOCIAL, PREVENCIÓN SITUACIONAL, PREVENCIÓN COMUNITARIA Y PREVENCIÓN PSICOSOCIAL) referimos las siguientes estrategias a desarrollar en el municipio dentro del presente trabajo.

#### Proyectos principales

1. Fomento de la cultura de la legalidad.
2. Conformación de redes ciudadanas.
3. Ferias de prevención.
4. Atención a integrantes de pandillas.
5. El deporte como medio de prevención de conductas antisociales y las adicciones.
6. La cultura como mecanismos de prevención.
7. Por una familia sin violencia.
8. Prevención de la violencia escolar.
9. Transporte seguro.
10. Jóvenes activos y productivos.

## Proyectos, Objetivos, Estrategias y Acciones

### 1. Fomento de la cultura de la legalidad.

#### Objetivos:

1. Fomentar en la sociedad una cultura de la legalidad con el fin de reforzar los valores de legalidad, respeto, solidaridad, y libertad, así como aquellos que complementen para la formación y el desarrollo integral del individuo, para crear una forma de vida en donde exista una convicción verdadera sobre las leyes que garanticen la convivencia armónica de los individuos en sociedad.

#### Estrategias:

- Realizar 7 de talleres conferencias en escuelas de en los diferentes niveles, en relación de las problemáticas enfatizando en la problemática existente a su nivel.
- Generar 4 obras de teatro de Gobierno del Estado, enfatizando en el uso y reforzamiento de valores.
- Realizar 4 talleres de padres para reforzar la educación y lo realizando en las escuelas.

#### Evidencia de cumplimiento:

- Listas de asistencia
- Total de talleres
- Total de obras de teatro
- Fotografías

#### Acciones:

- Distribución de escuelas entre las autoridades que realizan la prevención para que el tema sea trabajado de forma transversal (DIF, Instituto de la Mujer, Instituto de la Juventud, CAISES, USAE)
- Priorizar escuelas con el problema más tortuoso para llevar a cabo las obras de teatro.
- En coordinación con las diferentes instituciones o direcciones para crear los talleres con sus grupos de padres para el auxilio de la mejor educación de sus hijos y la reeducación así con ellos referente a la problemática.

## 2. Conformación de redes ciudadanas.

### Objetivos:

1. Establecer mecanismos de auto protección, autocuidado y vinculación, entre las autoridades y ciudadanía
2. Capacitación en resolución de conflictos en paz y sin violencia.
3. Recuperación y apropiación positiva del entorno.

### Estrategias:

- Realizar 2 de talleres por polígono, para la reeducación, autoprotección, en relación de las problemáticas existente en sus colonias.
- Cargar 2 redes protectoras de jóvenes, enfatizando en el uso y reforzamiento de valores.
- Generar 2 talleres de padres para reforzar sus estatus dentro de la sociedad rescatando así el empoderamiento de la mujer y tener una equidad de género.

### Evidencia de cumplimiento:

- Calendario de talleres
- Listas de asistencia
- Total de talleres
- Fotografías

### Acciones:

- Distribución de temas e injerencia entre las autoridades que realizan la prevención para que el tema sea trabajado de forma transversal (DIF, Instituto de la Mujer, Instituto de la Juventud, CAISES, USAE)
- Priorizar de las colonias de acuerdo a las autoridades y temas.
- En coordinación con las diferentes instituciones o direcciones (desarrollo social, Desarrollo económico, Servicios Municipales) para la recuperación de espacios y activación de estos.

### 3. Ferias de prevención.

#### Objetivos:

1. Fomentan entre los habitantes, la cultura de la denuncia, de la prevención y de la autoprotección, para generar en la ciudadanía el respeto por la legalidad, la tolerancia y la convivencia.

#### Estrategias:

- Realizar 3 de ferias de prevención en fechas conmemorativas y/o más representativas en la sociedad.

#### Evidencia de cumplimiento:

- Listas de asistencia
- Fotografías

#### Acciones:

- Calendarización de fechas conmemorativas en conjunto con las autoridades participativas (DIF, Instituto de la Mujer, Instituto de la Juventud, CAISES, USAE, MP, PFP, FESPE, GENDARMERIA, EJERCITO)

### 4. Atención a jóvenes integrantes de pandilla

#### Estrategias:

- Se encuentra señaladas dentro del programa de atención a pandillas 2018 - 2021 y programa de resistencia a las drogas 2018 - 2021.
- El primero será Creado por el Área de Prevención Social de la Violencia y la Delincuencia, SEP, DIF.
- El segundo será creado por el Área de Prevención Social de la Violencia y la Delincuencia, SEP, CAISES, Instituto de la Juventud, Dirección de Deportes.

### 5. El deporte como medio de prevención de conductas antisociales y las adicciones.

#### Objetivos:

1. El objetivo de este punto es preparar a niños, adolescentes, padres de familia y/o líderes comunitarios, para que apliques los conocimientos, habilidades y actitudes básicas que les permitan empoderarse y obtén por establecer estilos de vida saludable en sus vidas, así como también la prevención de las adicciones.

#### Estrategias:

- Realizar 2 talleres/ clínicas deportivas en diferentes disciplinas (dirección de deportes, dirección de educación).
- Participar en 1 Mini olimpiadas por parte de Gobierno del Estado.
- Crear 1 Cursos de verano y 1 curso de invierno.



**Evidencia de cumplimiento:**

- Listas de asistencia
- Total de talleres y/o Clínicas deportivas
- Fotografías

**Acciones:**

- Las direcciones encargadas del deporte en conjunto con el área de prevención social (invitaran, difundirán, crearán) los talleres y/o clínicas.
- En conjunto con Gobierno del Estado, realización y/o participación de las mini olimpiadas.
- En coordinación la SEP, por año se realizará un curso de verano y uno de invierno llevando actividades recreativas, deportivas y de forma cultural, auxiliados con las direcciones (Movilidad, Deportes, Protección Civil, Cruz Roja, Educación, DIF, SMAPAM, Medio Ambiente).

## **6. La cultura como mecanismos de prevención.**

**Objetivos:**

1. El objetivo de este punto es incidir en niños, adolescentes, padres de familia y/o líderes comunitarios, participen en actividades culturales, así como destacar las habilidades y destrezas que les permitan utilizarse como ente protector de protección en sus vidas.

**Estrategias:**

- Promover la participación en eventos culturales en coordinación con casa de la cultura de acuerdo a sus eventos.
- Promover y participar en 5 talleres culturales en donde puedan mostrar o destacar sus habilidades y destrezas de los niños, jóvenes, padres de familia.
- Incluir esta parte dentro de los cursos de verano e invierno.

**Evidencia de cumplimiento:**

- Eventos e invitación
- Listas de asistencia
- Total de talleres
- Fotografías

**Acciones:**

- Las direcciones encargadas de promover y realizar actividades, talleres, eventos culturales en conjunto con el área de prevención social (invitaran, difundirán, crearán) los talleres.
- En conjunto con Gobierno del Estado, realización y/o participación en competencias de habilidades y destrezas culturales (tocar algún instrumento, canto, baile).
- En coordinación la casa de la cultura para realizar talleres dentro de los grupos vecinales, así como en los cursos de verano e invierno.
- Llevar eventos culturales a las colonias y no solo realizarlos en el jardín principal en donde muchos de ellos no pueden asistir por distancia, salidas tardías de los trabajos, falta de economía para los traslados.

## 7. Por una familia sin violencia.

### Objetivos:

1. Es disminuir las conductas agresivas que generan la violencia familiar o intrafamiliar.
2. Restablecer la educación a través de valores y la forma adecuada de esta práctica ante las nuevas filias y esto conlleve a el restablecimiento del tejido social.

### Estrategias:

- Promover 1 taller de escuela para padres en las escuelas.
- Promover y participar en los talleres 1 por poligo, dentro de los grupos sociales que cuentan cada uno de las direcciones, que trabajamos en pro de la prevención, con el tema en cuestión.
- En caso de la detención del problema agudo se canalizará en centros de apoyo y/o clínicas, para su atención particular, de pareja y familiar.
- Crear talleres, charlas, conferencias por lo menos 3 por poligo, ponderar a la mujer, los niños, y sociedad considerada como vulnerable ante la ley, en género, autoestima, persona.

### Evidencia de cumplimiento:

- Calendario de talleres
- Listas de asistencia
- Total de canalizaciones
- Fotografías

### Acciones:

- Promover y realizar actividades, talleres, eventos culturales, recreativos, físicos, en conjunto con el área de prevención social.
- En conjunto con Gobierno del Estado, realización y/o participación en eventos que enriquezcan las herramientas que se les proporcionan a los ciudadanos y esto sirva para adquirir nuevas herramientas y experiencias de otras personas y del como salieron de la situación. (foros, conferencias magistrales, congresos).
- En coordinación la Casa de la Cultura para realizar talleres dentro de los grupos vecinales y esto ayude a equilibrar a las personas.
- En coordinación la Dirección de Deportes para realizar actividades, eventos dentro de los grupos vecinales y esto ayude a equilibrar a las personas y resaltar la autoestima en ellas.

## 8. Prevención de la violencia escolar.

### Objetivos:

1. Es disminuir las conductas agresivas que generan la violencia escolar, promoviendo los programas de la SEP, del Estado y la buena convivencia escolar.
2. Enfatizar más en el uso de valores y la convivencia en paz y sin violencia.

### Estrategias:

- Construir 3 talleres de convivencia dentro de la escuela en los diferentes niveles.
- Realizar 1 programa dentro de los jardines de niños y hasta 3 de primaria programa preventólogo y que es un extraño.
- Realizar 4 programa toma tus libros y aléjate de la violencia en los niveles de primaria a partir de tercer año a sexto.
- Generar por año, 1 programa rescate de símbolos patrios dentro del nivel de secundarias, insidiando así en el segundo valor fundamenta de todo ciudadano que es la patria, así como también actividades con estilos de vida saludables.
- Generar por año, a nivel preparatoria 1 programa por un verdadero estilo de vida el cual engloba la creación de un plan de vida mejor cimentado y más real.

### Evidencia de cumplimiento:

- Calendario de talleres
- Listas de asistencia
- Fotografías

### Acciones:

- Promover y realizar actividades, talleres, eventos culturales, recreativos, físicos, en conjunto con el área de prevención social.
- En conjunto con Gobierno del Estado, realización y/o participación en eventos de vida saludable, obras de teatro, conferencias que enriquezcan la convivencia sana y de paz entre los estudiantes, (foros, conferencias magistrales, congresos).

## 9. Transporte seguro.

### Objetivos:

1. El objetivo de este punto es incidir en la prevención tanto para los usuarios como para los prestadores del servicio, a actos ilícitos que se puedan llevar dentro del transporte y/o así a con los prestadores del servicio.

### Estrategias:

- Generar 1 convenios con los transportistas, así como también con sus empleados.
- Promover y realizar 2 capacitaciones con los prestadores de servicio diferentes temas adecuados a la prestación de servicio y a la prevención.

### Evidencia de cumplimiento:

- Convenio
- Calendario de capacitación
- Listas de asistencia
- Total de talleres
- Fotografías

### Acciones:

- Realización de convenio.
- En conjunto con los transportes y sus empleados identificación de las capacitaciones.
- Calendario y capacitación para los empleados y transportistas.

## 10. Jóvenes activos y productivos.

### Objetivos:

1. El objetivo de este punto es que los jóvenes en situación de vulnerabilidad obtengan herramientas para poder obtener un auto empleo y/o su resección a las escuelas evitando así ser presa fácil para la delincuencia y encuentren en las autoridades un ancla para salir abantes.

### Estrategias:

- Realizar 1 padrón de jóvenes en situación de vulnerabilidad y priorizando la necesidad mediata a trabajar.
- Realizar 1 convenio con las direcciones de Desarrollo Social y Económico, así como también con INAEBA.
- Participar y coordinación 2 veces por año, con el área de prevención para el auxilio de las actividades dentro de los cursos de verano e invierno, así como en los eventos masivos que se realicen dentro de la aérea.

### Evidencia de cumplimiento:

- Convenio
- Padrón
- Listas de asistencia a las actividades
- Fotografías

### Acciones:

- Levantamiento de padrón.
- Realización de convenios
- Vigilancia, recordatorio y apoyos para que puedan acudir a las actividades.
- En dado caso que algunos de los jóvenes requieran apoyo por alguna adicción se implementará en ellos las actividades del programa de adicciones.